

КРИМІНОЛОГІЧНЕ ДОСЛІДЖЕННЯ ПРОСТОРОВО-ЧАСОВИХ ОСОБЛИВОСТЕЙ ЗГВАЛТУВАНЬ В УКРАЇНІ

Автор досліджує просторово-часові особливості згвалтувань в Україні за період 2005-2009 років, за допомогою аналізу: 1) коефіцієнтів згвалтувань в Україні, в регіонах та її регіональних зонах; 2) співвідношення кількості згвалтувань кожного регіону та регіональної зони України в загальній кількості згвалтувань по Україні; 3) просторово-часових змін у структурі згвалтувань в Україні в розрізі регіональних зон та в регіональних зонах у розрізі регіонів.

Ключові слова: злочинність, згвалтування, географія згвалтувань.

Постановка проблеми. У статті 3 Конституції України визначено, що найвищою соціальною цінністю в Україні визнається людина, її життя і здоров'я [1, ст.3]. Одним із невід'ємних прав людини є право на статеву свободу і недоторканність, у зв'язку з чим законодавець передбачив кримінальну відповідальність за статеві зносини із застосуванням фізичного насильства, погрози його застосування або з використанням безпорадного стану потерпілої особи, тобто згвалтування (ст. 152 Кримінального кодексу України) [2, ст.152]. Ефективність протидії згвалтуванням, вважаємо, прямо залежить від правильного та всебічного їх кримінологічного аналізу, який полягає у визначенні не тільки таких показників цього виду злочину як рівень, коефіцієнт, питома вага, динаміка тощо, а й його просторово-часових особливостей. У зв'язку з чим, переконані, актуальним є дослідження географії згвалтувань в Україні.

Ступінь наукової розробки. Відзначимо, що характеристики згвалтувань приділили свою увагу такі фахівці в галузі кримінального права та кримінології, як Ю.В. Александров, Ю.М. Антонян, Б.А. Бліндер, Б.Л. Гульман, А.П. Дьяченко, Г.Б. Єлемісов, А.А. Жижиленко, А.П. Закалюк, А.Ф. Зелінський, О.М. Ігнатів, О.Г. Кальман, І.П. Лановенко, П.І. Люблінський, В.С. Мінська, П.П. Осипов, С.В. Познишев, З. Старович, Б.М. Цуприк, А.П. Чуприков, О.М. Яковлева. Крім того, на рівні кандидатських досліджень кримінологічні аспекти згвалтування та інших статевих злочинів у різні роки в Україні досліджували О.Г. Кальман, М.М. Корчовий, С.С. Косенко, І.П. Лановенко, О.В. Синєокий та інші кримінологи. Однак достатньої уваги такому показнику згвалтувань як їх географія ці вчені не приділяли.

У зв'язку з чим автор поставив за **мету даної статті** дослідити географію згвалтувань в Україні, а саме: просторово-часові особливості згвалтувань, які вчинені на території України за період 2005-2009 років. Мета статті зумовила

виконання таких **завдань**, які полягають в аналізі: 1) коефіцієнтів згвалтувань в Україні, в регіонах та її регіональних зонах за період 2005-2009 років; 2) частки кількості згвалтувань кожного регіону України та її регіональної зони в загальній кількості згвалтувань по Україні за період 2005-2009 років; 3) просторово-часових змін у структурі згвалтувань в Україні в розрізі регіональних зон та її регіональних зон у розрізі регіонів за період 2005-2009 років.

Виклад основного матеріалу. Вибірка даних про кількість населення в Україні в регіональному розрізі з відомостей Державного комітету статистики України за період з 1 січня 2005 року до 1 січня 2010 року [9; 10; 11; 12; 13; 14], зробила можливим визначити середню наявну кількість населення для кожного регіону України (Таблиця № 1). Вибірка даних про кількість згвалтувань, учинених на території України, в регіональному розрізі за 2005-2009 роки, з відомостей про стан та структуру злочинності в Україні, які надаються Міністерством внутрішніх справ України [5; 6; 7; 8], надала можливість відобразити їх кількісну картину (Таблиця № 1). Розрахунок коефіцієнта та питомої ваги згвалтувань у період з 2005 по 2009 рр. по Україні в регіональному розрізі забезпечив автору базу для виконання поставлених завдань.

Враховуючи, що коефіцієнт - це відношення кількості злочинів, учинених на певній території (чи на певній адміністративно-територіальній одиниці) за означений період часу до заздалегідь зумовленої кількості населення, що мешкає на тій самій території чи на тій самій адміністративно-територіальній одиниці [15, с. 33], автор провів розрахунок коефіцієнта згвалтувань на 10 000 населення, результати якого відобразив у Таблиці №2. У результаті аналізу цих даних, враховуючи співвідношення коефіцієнта згвалтувань кожного регіону до коефіцієнта згвалтувань по Україні, можемо здійснити поділ ре-

гіонів України на регіони «високого ризику» і регіони «зниженого ризику». Так, до групи регіонів «високого ризику» можна віднести регіони, де коефіцієнт згвалтувань вище за коефіцієнт згвалтувань по Україні. Отже, за період 2005-2009 років такими регіонами були: Донецька, Одеська, Херсонська області та АР Крим. Крім того, до цієї групи слід віднести також регіони, які перебували в цій групі тривалий час: Житомирська (крім 2006, 2009), Чернігівська (2008, 2009), Хмельницька (2009), Закарпатська (2007, 2008), Сумська (2008, 2009), Миколаївська (2007, 2009), Запорізька (2005, 2006), Волинська (2005, 2007) та м. Севастополь (2009). До зони «зниженого ризику», де коефіцієнт згвалтувань нижчий за коефіцієнт згвалтувань по Україні, можна віднести такі регіони: Тернопільська, Івано-Франківська, Рівненська, Чернівецька, Полтавська Дніпропетровська області та м. Київ. Крім того, до цієї зони можна віднести також регіони, які перебували в цій групі тривалий час: Луганська (крім 2005, 2007), Черкаська (2005), Кіровоградська (2009), Харківська (2005, 2009), Вінницька (2005, 2009), Львівська (2006, 2007), Київська (2007, 2009) області.

Враховуючи те, що питома вага - це відношення окремого виду або групи злочинів до загальної величини злочинності [4, с.162], ми провели розрахунок частки кількості згвалтувань кожного регіону України в загальній кількості згвалтувань по Україні за кожний рік періоду 2005-2009 років [X,], результати якого відображені в Таблиці № 3). Аналіз отриманих даних дозволяє стверджувати, що найбільша питома вага згвалтувань у загальному числі згвалтувань в Україні за останні 5 років спостерігається у Донецькій (13,06%), Одеській (6,32%), Дніпропетровській (6,30%), Харківській (5,90%) областях і АР Крим (6,47%).

Умовний розподіл Україну на 5 регіональних зон, згідно з географічними й історичними особливостями, які склались у минулому і вживаються у наш час по відношенню до сукупності областей, які межують між собою і пов'язані історично й економічно, дозволяє виділити такі зони: 1) Західна Україна (Львівська, Івано-Франківська, Закарпатська, Тернопільська, Чернівецька, Хмельницька, Волинська і Рівненська області); 2) Північна Україна (Житомирська, Сумська, Чернігівська, Київська області і місто Київ); 3) Центральна Україна (Вінницька, Дніпропетровська, Кіровоградська, Полтавська і Черкаська області); 4) Південна Україна (Запорізька, Херсонська, Одеська, Миколаївська області, Ав-

тономна республіка Крим і місто Севастополь) і 5) Східна Україна (Донецька, Луганська і Харківська області) [3, с. 9]. Використовуючи дані, отримані на попередніх етапах, вважаємо за можливе провести розрахунок середнього коефіцієнту згвалтувань по регіональних зонах України за період 2005-2009 років (Таблиця № 4). У результаті аналізу отриманих даних, враховуючи співвідношення коефіцієнту згвалтувань кожної регіональної зони до коефіцієнту згвалтувань по Україні, можемо віднести до групи «високого ризику» регіональні зони, де коефіцієнт згвалтувань вищий за коефіцієнт згвалтувань по Україні. За період 2005-2009 років такими регіональними зонами були «Південна Україна» і «Східна Україна». До зони «зниженого ризику», де коефіцієнт згвалтувань нижчий за коефіцієнт згвалтувань по Україні, можна віднести такі регіональні зони: 1) «Західна Україна»; 2) «Центральна Україна» та 3) «Північна Україна», (крім 2005 і 2009 років, у яких коефіцієнт згвалтувань цієї регіональної зони перевищив коефіцієнт згвалтувань по Україні).

Використовуючи дані з таблиці № 3, можна провести розрахунок питомої ваги згвалтувань регіональних зон України, виділених нами, за кожен рік періоду 2005-2009 років (Таблиці № 5). У регіональній зоні «Східна Україна» відсоток питомої ваги згвалтувань у регіонах зони зменшився в 2009 році порівняно з 2008 роком, крім Харківської області, де відсоток питомої ваги згвалтувань зріс. У цілому за 5 років ця регіональна зона характеризується поступовим зростанням відсотка згвалтувань у Донецькій області і поступовим зменшенням, крім 2007 року, у Харківській та Луганській областях. У регіональній зоні «Південна Україна» відсоток питомої ваги згвалтувань характеризується постійними коливаннями в кожному з регіонів регіональної зони протягом останніх 5 років. Однак, значимо, що у 2009 році, порівняно з 2008 роком відсоток питомої ваги згвалтувань зменшився, крім Херсонської області, в якій цей показник збільшився. У регіональній зоні «Центральна Україна» відсоток питомої ваги згвалтувань відзначається поступовим збільшенням у Дніпропетровській і Кіровоградській областях, і поступовим зменшенням у Полтавській і Черкаській областях. Вінницька область регіональної зони «Центральна Україна» характеризується відносною сталістю, з незначними коливаннями відсотка питомої ваги згвалтувань. У регіональній зоні «Північна Україна» відсоток питомої ваги згвалтувань у 2009 році порівняно з 2008 роком збільшився, крім Житомирської області, що свід-

чить про «міграцію» звалтувань у дану регіональну зону з інших регіональних зон. У цілому в регіональній зоні «Північна Україна» спостерігається протягом останніх 5 років поступове зменшення коефіцієнта питомої ваги звалтувань у Житомирській, Сумській і Чернігівській областях, стабільністю коефіцієнта питомої ваги звалтувань у місті Києві та збільшенням відсотка питомої ваги звалтувань в Київській області. У регіональній зоні «Західна Україна» відсоток питомої ваги звалтувань у 2009 році зменшився порівно з 2008 роком у всіх регіонах, крім Івано-Франківської та Закарпатської областей. У цілому відсоток питомої ваги звалтувань за останні 5 років зменшився у Хмельницькій, Тернопільській, Чернівецькій, Рівненській областях, залишився на відносно сталому рівні у Львівській області і збільшився у Волинській, Івано-Франківській і Закарпатській областях. (Діаграма № 2).

Аналіз отриманих даних дозволяє зробити такі **висновки**.

1. Можна стверджувати, що найбільша середня питома вага звалтувань за останні 5 років по Україні спостерігається у Східній Україні (24,09%), а найменша питома вага - у Центральній Україні (16,50%) (Таблиця № 5).

2. За період 2005-2009 років найбільша кількість звалтувань в Україні вчинена у двох її регіональних зонах: 1) «Східна Україна» (24,09%); 2) «Південна Україна» (23,15%), що у своїй сукупності складають майже половину усіх звалтувань вчинених на території України (47,24%). Інша половина звалтувань припадає на три інші регіональні зони: 1) Західна Україна (19,94%); 2) «Північна Україна» (16,54%); 3) «Центральна Україна» (16,50%) (Таблиця №5).

3. Протягом 2005-2009 років зафіксовано «внутрішню зонну міграцію» звалтувань. У регіональній зоні «Східна Україна»: з Луганської обл. (-1,75%) – в Донецьку (0,50%) і Харківську (0,18%) області. У регіональній зоні «Південна Україна»: з Одеської обл. (-0,24%), Миколаївської обл. (-0,51%), АР Крим (-0,22%) і міста Севастополь (-0,70%) – в Запорізьку (0,83%) і Херсонську (+1,11%) області. У регіональній зоні «Центральна Україна»: з Полтавської (-0,57%) і Черкаської (-0,28%) областей – у Кіровоградську (+1,56%), Дніпропетровську (+0,96%) і Вінницьку (+0,13%) області. У регіональній зоні «Північна Україна»: з Житомирської (-2,16%), Чернігівської (-1,24%), Сумської (-0,59%) областей і міста Київ (0,09%) – у Київську область (+4,32%). У регіональній зоні «Західна Україна»: з Хмельницької (-1,31%), Тернопільської (-,81%),

Чернівецької (-0,60%), Рівненської (-0,47%), Львівської (-0,11%) областей – у Волинську (+1,21%), Івано-Франківську (+0,80%) і Закарпатську (+0,60%) області (Діаграма №2).

4. Протягом 2005-2009 років зафіксовано «внутрішню регіональну міграцію» звалтувань. Так, спостерігається «міграція» звалтувань з регіональної зони «Східна Україна» (-1,08%) та «Західна Україна» (-0,69%), – у Центральну (+0,81%), Південну (0,28%) і Північну (+0,23%) регіональні зони (Діаграма №2).

5. Середній коефіцієнт звалтувань регіональної зони «Південна Україна» (0,23) і «Східна Україна» (0,21) вищий за середній коефіцієнт звалтувань по Україні (0,19), що дозволяє віднести їх до групи високого ризику.

Список літератури

1. Конституція України від 28.06.1996 року. [Електронний ресурс]. - Режим доступу: <http://zakon.rada.gov.ua/cgi-bin/laws/main>.

2. Кримінальний кодекс України від 5.04.2001 року. [Електронний ресурс]. - Режим доступу: <http://zakon.rada.gov.ua/cgi-bin/laws/main.cgi?nreg=2341-14>.

3. Івченко А.С. Вся Україна. Путівник. - К.: ДНВП «Картографія», 2006. – 656 с.

4. Закалюк А.П. Курс сучасної української кримінології: теорія і практика: У 3 кн. Кн. 1: Теоретичні засади та історія української кримінологічної науки. – 424 с.

5. Стан та структура злочинності в Україні (2005-2006 р.р.). Статистика МВС України. [Електронний ресурс]. - Режим доступу: <http://mvs.gov.ua/mvs/control/main/uk/publish/article/48496>.

6. Стан та структура злочинності в Україні (2006-2007 р.р.). Статистика МВС України. [Електронний ресурс]. - Режим доступу: <http://mvs.gov.ua/mvs/control/main/uk/publish/article/53966>.

7. Стан та структура злочинності в Україні (2007-2008 р.р.). Статистика МВС України. [Електронний ресурс]. - Режим доступу: <http://mvs.gov.ua/mvs/control/main/uk/publish/article/170319>.

8. Стан та структура злочинності в Україні (2008-2009 р.р.). Статистика МВС України. [Електронний ресурс]. - Режим доступу: <http://mvs.gov.ua/mvs/control/main/uk/publish/article/233004>.

9. Чисельність населення на 1 січня 2005 року. Державний комітет статистики України.

[Електронний ресурс]. - Режим доступу: http://www.ukrstat.gov.ua/operativ/operativ2004/ds/lm/kn_u/knl22004_u.htm 1.

10. Чисельність населення на 1 січня 2006 року. Державний комітет статистики України. [Електронний ресурс]. - Режим доступу: http://www.ukrstat.gov.ua/operativ/operativ2005/ds/kn/kn_u/knl205_u.html.

11. Чисельність населення на 1 січня 2007 року. Державний комітет статистики України. [Електронний ресурс]. - Режим доступу: http://www.ukrstat.gov.ua/operativ/operativ2006/ds/lm/kn_u/knl206_u.html.

12. Чисельність населення на 1 січня 2008 року. Державний комітет статистики України. [Електронний ресурс]. - Режим доступу:

http://www.ukrstat.gov.ua/operativ/operativ2007/ds/kn/kn_u/knl207_u.html.

13. Чисельність населення на 1 січня 2009 року. Державний комітет статистики України. [Електронний ресурс]. - Режим доступу: http://www.ukrstat.gov.ua/operativ/operativ2008/ds/lm/kn_u/knl208_u.html.

14. Чисельність населення на 1 січня 2010 року. Державний комітет статистики України. [Електронний ресурс]. - Режим доступу: http://www.ukrstat.gov.ua/operativ/operativ2009/ds/kn/kn_u/knl209_u.html.

15. Фролова О.Г. Злочинність і система кримінальних покарань. Навчальний посібник. - К.: «АртЕк», 1997. - 208 с.

Стаття надійшла до редколегії 30 серпня 2010 року.

Рекомендована до опублікування у «Віснику» членом редколегії М.К. Якимчуком.

А.В. Савчук

Criminological research of spatio-temporal features of rapes in Ukraine

Summary

The author investigates the spatiotemporal peculiarities of the rapes in Ukraine in the period of 2005-2009, using the analysis of: 1) the coefficients of rapes in Ukraine in regions and regional areas for the period from 2005 to 2009; 2) the relations of the part of rapes amount of every region and regional area in Ukraine to the general rapes amount in Ukraine for the period from 2005 to 2009; 3) the spatiotemporal changes in the structure of rapes in Ukraine in the section of the regional areas and in the regional areas in section of the regions for the period from 2005 to 2009 years.

А.В. Савчук

Криминологическое исследование пространственно-временных особенностей изнасилований в Украине

Аннотация

Автор исследует пространственно-временные особенности изнасилований в Украине за период 2005-2009 годов при помощи анализа: 1) коэффициентов изнасилований в Украине в регионах и региональных зонах; 2) соотношения количества изнасилований каждого региона и региональной зоны Украины в общем количестве изнасилований по Украине; 3) пространственно-временных изменений в структуре изнасилований в Украине в разрезе региональных зон и в региональных зонах в разрезе регионов.

Ключевые слова: преступность, изнасилования, география изнасилований.

Україна: середня кількість наявного населення і кількість звалтувань, 2005-2009

Регіони (області)	2005		2006		2007		2008		2009	
	НН	Зг. (З)	НН	Зг. (З)	НН	Зг. (З)	НН	Зг. (З)	НН	Зг. (З)
Україна	47105150	913	46787750	980	46509350	875	46258200	874	46053300	753
АР Крим	1989050	59	1980450	57	1974100	64	1969200	57	1969300	47
Вінницька	1710850	34	1694050	31	1679350	32	1666100	21	1655300	29
Волинська	1042600	12	1039200	28	1037200	15	1036300	27	1036300	19
Дніпропетровська	3461700	53	3435050	61	3410650	49	3386300	62	3461700	51
Донецька	4647400	107	4601750	124	4559600	114	4519700	137	4483600	92
Житомирська	1337700	44	1327600	23	1311300	26	1299850	26	1290000	20
Закарпатська	1247000	26	1244650	27	1243200	18	1243000	18	1244100	26
Запорізька	1869100	30	1853950	24	1839900	37	1827400	39	1816500	31
Івано-Франківська	1391250	17	1387150	27	1384000	18	1381850	16	1380900	20
Київська	1771350	26	1757450	36	1744200	35	1732550	30	1724800	54
Кіровоградська	1075550	10	1060150	21	1046400	15	1033350	17	1022400	20
Луганська	2424700	56	2395500	43	2368650	50	2343600	44	2321700	33
Львівська	2582550	41	2572700	57	2564100	52	2556350	39	2551250	33
Миколаївська	1224550	24	1215750	36	1207750	20	1199700	25	1192650	16
Одеська	2408950	58	2398850	61	2395100	52	2393450	61	2391600	46
Полтавська	1563700	21	1547700	21	1532700	23	1518150	18	1505500	13
Рівненська	1158600	14	1155450	17	1153200	16	1151500	8	1151300	8
Сумська	1235100	26	1218850	32	1204100	26	1190400	15	1178150	17
Тернопільська	1115850	13	1113250	21	1102000	7	1095950	17	1091100	8
Харківська	2838700	59	2820550	51	2804000	53	2789150	45	2775750	50
Херсонська	1132350	25	1121800	24	1112300	26	1103350	23	1096300	29
Хмельницька	1380700	35	1367400	43	1355850	31	1345850	31	1337700	19
Черкаська	1349300	31	1334780	27	1321750	13	1309900	20	1299750	16
Чернівецька	909850	14	907250	14	905400	13	904300	15	904250	7
Чернігівська	1178050	32	1160150	29	1143900	26	1128600	19	1115500	17
м.Київ	2679800	36	2705650	36	2729150	36	2752850	29	2775300	29
м.Севастополь	378850	10	379150	9	379350	8	379800	15	380300	3

Таблиця № 2

Україна: коефіцієнт звалтувань на 10000 населення, 2005-2009

	2005		2006		2007		2008		2009		
	Регіон (область)	К	Регіон (область)	К	Регіон (область)	К	Регіон (область)	К	Регіон (область)	К	
ГРУПА ВИСОКОГО РИЗИКУ	Житомирська	0,33									
	АР Крим	0,30									
	Чернігівська	0,27			АР Крим	0,32					
	м. Севастополь	0,26			Донецька	0,25					
	Хмельницька	0,25	Хмельницька	0,31	Херсонська	0,23			Київська	0,31	
	Одеська	0,24	Миколаївська	0,30	Хмельницька	0,23	м. Севастополь	0,39	Херсонська	0,26	
	Донецька	0,23	АР Крим	0,29	Чернігівська	0,23	АР Крим	0,30	АР Крим	0,24	
	Луганська	0,23	Волинська	0,27	Одеська	0,22	Донецька	0,30	Донецька	0,21	
	Черкаська	0,23	Донецька	0,27	Сумська	0,22	Волинська	0,26	Закарпатська	0,21	
	Херсонська	0,22	Сумська	0,26	Луганська	0,21	Одеська	0,25	Кіровоградська	0,20	
	Закарпатська	0,21	Одеська	0,25	м. Севастополь	0,21	Хмельницька	0,23	Одеська	0,19	
	Сумська	0,21	Чернігівська	0,25	Житомирська	0,20	Запорізька	0,21	Вінницька	0,18	
	Харківська	0,21	м. Севастополь	0,24	Запорізька	0,20	Миколаївська	0,21	Волинська	0,18	
	Миколаївська	0,20	Закарпатська	0,22	Київська	0,20	Херсонська	0,21	Харківська	0,18	
	Вінницька	0,20	Львівська	0,22	Львівська	0,20	Житомирська	0,20	Запорізька	0,17	
	Україна	0,19	Україна	0,21	Україна	0,19	Україна	0,19	Україна	0,16	
	ГРУПА ПОНИЖЕНОГО РИЗИКУ	Запорізька	0,16	Херсонська	0,21	Вінницька	0,19	Луганська	0,19	Житомирська	0,16
		Львівська	0,16	Київська	0,20	Харківська	0,19	Дніпропетровська	0,18	Дніпропетровська	0,15
		Дніпропетровська	0,15	Кіровоградська	0,20	Миколаївська	0,17	Київська	0,17	Чернігівська	0,15
Київська		0,15	Черкаська	0,20	Полтавська	0,15	Чернівецька	0,17	Івано-Франківська	0,14	
Чернівецька		0,15	Івано-Франківська	0,19	Волинська	0,14	Чернігівська	0,17	Луганська	0,14	
м. Київ		0,13	Тернопільська	0,19	Дніпропетровська	0,14	Кіровоградська	0,16	Сумська	0,14	
Полтавська		0,13	Вінницька	0,18	Закарпатська	0,14	Тернопільська	0,16	Хмельницька	0,14	
Волинська		0,12	Дніпропетровська	0,18	Кіровоградська	0,14	Харківська	0,16	Львівська	0,13	
Тернопільська		0,12	Луганська	0,18	Рівненська	0,14	Львівська	0,15	Миколаївська	0,13	
Івано-Франківська		0,12	Харківська	0,18	Чернівецька	0,14	Черкаська	0,15	Черкаська	0,12	
Рівненська		0,12	Житомирська	0,17	Івано-Франківська	0,13	Закарпатська	0,14	м. Київ	0,10	
Кіровоградська		0,09	Рівненська	0,15	м. Київ	0,13	Вінницька	0,13	Полтавська	0,09	
			Чернівецька	0,15	Черкаська	0,10	Сумська	0,13	Чернівецька	0,08	
			Полтавська	0,14	Тернопільська	0,06	Івано-Франківська	0,12	м. Севастополь	0,08	
			Запорізька	0,13			Полтавська	0,12	Рівненська	0,07	
		м. Київ	0,13			м. Київ	0,11	Тернопільська	0,07		
						Рівненська	0,07				

Україна: структура згвалтувань, 2005-2009

2005		2006		2007		2008		2009	
Регіон (область)	ПВ%	Регіон (область)	ПВ%	Регіон (область)	ПВ%	Регіон (область)	ПВ%	Регіон (область)	ПВ%
Донецька	11,72	Донецька	12,65	Донецька	13,03	Донецька	15,68	Донецька	12,22
АР Крим	6,46	Дніпропетровська	6,22	АР Крим	7,31	Дніпропетровська	7,09	Київська	7,17
Харківська	6,46	Одеська	6,22	Харківська	6,06	Одеська	6,98	Дніпропетровська	6,77
Одеська	6,35	АР Крим	5,82	Львівська	5,94	АР Крим	6,52	Харківська	6,64
Луганська	6,13	Львівська	5,82	Одеська	5,94	Харківська	5,15	АР Крим	6,24
Дніпропетровська	5,81	Харківська	5,20	Луганська	5,71	Луганська	5,03	Одеська	6,11
Житомирська	4,82	Луганська	4,39	Дніпропетровська	5,60	Запорізька	4,46	Луганська	4,38
Львівська	4,49	Хмельницька	4,39	Запорізька	4,23	Львівська	4,46	Львівська	4,38
м. Київ	3,94	Київська	3,67	м. Київ	4,11	Хмельницька	3,55	Запорізька	4,12
Хмельницька	3,83	м. Київ	3,67	Київська	4,00	Київська	3,43	Вінницька	3,85
Вінницька	3,72	Миколаївська	3,67	Вінницька	3,66	м. Київ	3,32	м. Київ	3,85
Чернігівська	3,50	Сумська	3,27	Хмельницька	3,54	Волинська	3,09	Херсонська	3,85
Черкаська	3,40	Вінницька	3,16	Житомирська	2,97	Житомирська	2,97	Закарпатська	3,45
Запорізька	3,29	Чернігівська	2,96	Херсонська	2,97	Миколаївська	2,86	Кіровоградська	2,66
Закарпатська	2,85	Волинська	2,86	Чернігівська	2,97	Херсонська	2,63	Житомирська	2,66
Київська	2,85	Закарпатська	2,76	Сумська	2,97	Вінницька	2,40	Івано-Франківська	2,66
Сумська	2,85	Івано-Франківська	2,76	Полтавська	2,63	Черкаська	2,29	Волинська	2,52
Херсонська	2,74	Черкаська	2,76	Миколаївська	2,29	Чернігівська	2,17	Хмельницька	2,52
Миколаївська	2,63	Запорізька	2,45	Закарпатська	2,06	Закарпатська	2,06	Сумська	2,26
Полтавська	2,30	Херсонська	2,45	Івано-Франківська	2,06	Полтавська	2,06	Чернігівська	2,26
Івано-Франківська	1,86	Житомирська	2,35	Рівненська	1,83	Кіровоградська	1,95	Миколаївська	2,12
Рівненська	1,53	Кіровоградська	2,14	Волинська	1,71	Тернопільська	1,95	Черкаська	2,12
Чернівецька	1,53	Полтавська	2,14	Кіровоградська	1,71	Івано-Франківська	1,83	Полтавська	1,73
Тернопільська	1,42	Тернопільська	2,14	Черкаська	1,49	Сумська	1,72	Рівненська	1,06
Волинська	1,31	Рівненська	1,73	Чернівецька	1,49	Рівненська	1,71	Тернопільська	1,06
Кіровоградська	1,10	Чернівецька	1,43	м. Севастополь	0,91	Чернівецька	1,71	Чернівецька	0,93
м. Севастополь	1,10	м. Севастополь	0,92	Тернопільська	0,80	м. Севастополь	1,71	м. Севастополь	0,40

Таблиця № 4

Україна: коефіцієнт згвалтувань у регіональних зонах на 10000 населення, 2005-2009

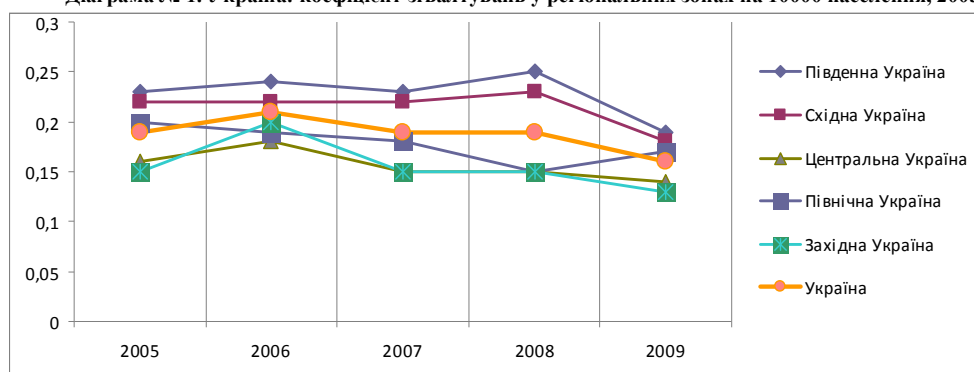
	2005		2006		2007	
	Регіональна зона	К	Регіональна зона	К	Регіональна зона	К
ГВР	Південна Україна	0,23				
	Східна Україна	0,22		0,24	Південна Україна	0,23
	Північна Україна	0,20	Східна Україна	0,22	Східна Україна	0,22
	Україна	0,19	Україна	0,21	Україна	0,19
ГПР	Центральна Україна	0,16	Західна Україна	0,21	Північна Україна	0,18
	Західна Україна	0,16	Північна Україна	0,19	Центральна Україна	0,15
			Центральна Україна	0,18	Західна Україна	0,15
	2008		2009		2005-2009	
	Регіональна зона	К	Регіональна зона	К	Регіональна зона	К
ГВР			Південна Україна	0,19		
	Південна Україна	0,25	Східна Україна	0,18	Південна Україна	0,23
	Східна Україна	0,23	Північна Україна	0,17	Східна Україна	0,21
	Україна	0,19	Україна	0,16	Україна	0,19
ГПР	Західна Україна	0,16	Центральна Україна	0,14	Північна Україна	0,18
	Північна Україна	0,15	Західна Україна	0,13	Центральна Україна	0,16
	Центральна Україна	0,15			Західна Україна	0,16

Таблиця № 5

Україна: структура згвалтувань у розрізі регіональних зон, 2005-2009

Регіональна зона	2005	2006	2007	2008	2009	2005-2009
	ПВ%	ПВ%	ПВ%	ПВ%	ПВ%	ПВ%
Східна Україна	24,32	22,24	24,80	25,86	23,24	24,09
Південна Україна	22,56	21,53	23,66	25,17	22,84	23,15
Західна Україна	18,82	23,89	18,52	20,36	18,13	19,94
Північна Україна	17,96	15,92	17,03	13,62	18,19	16,54
Центральна Україна	16,32	16,43	15,09	15,79	17,13	16,50

Діаграма № 1. Україна: коефіцієнт згвалтувань у регіональних зонах на 10000 населення, 2005-2009



Україна: структура звалтувань у розрізі регіональних зон, 2005-2009

